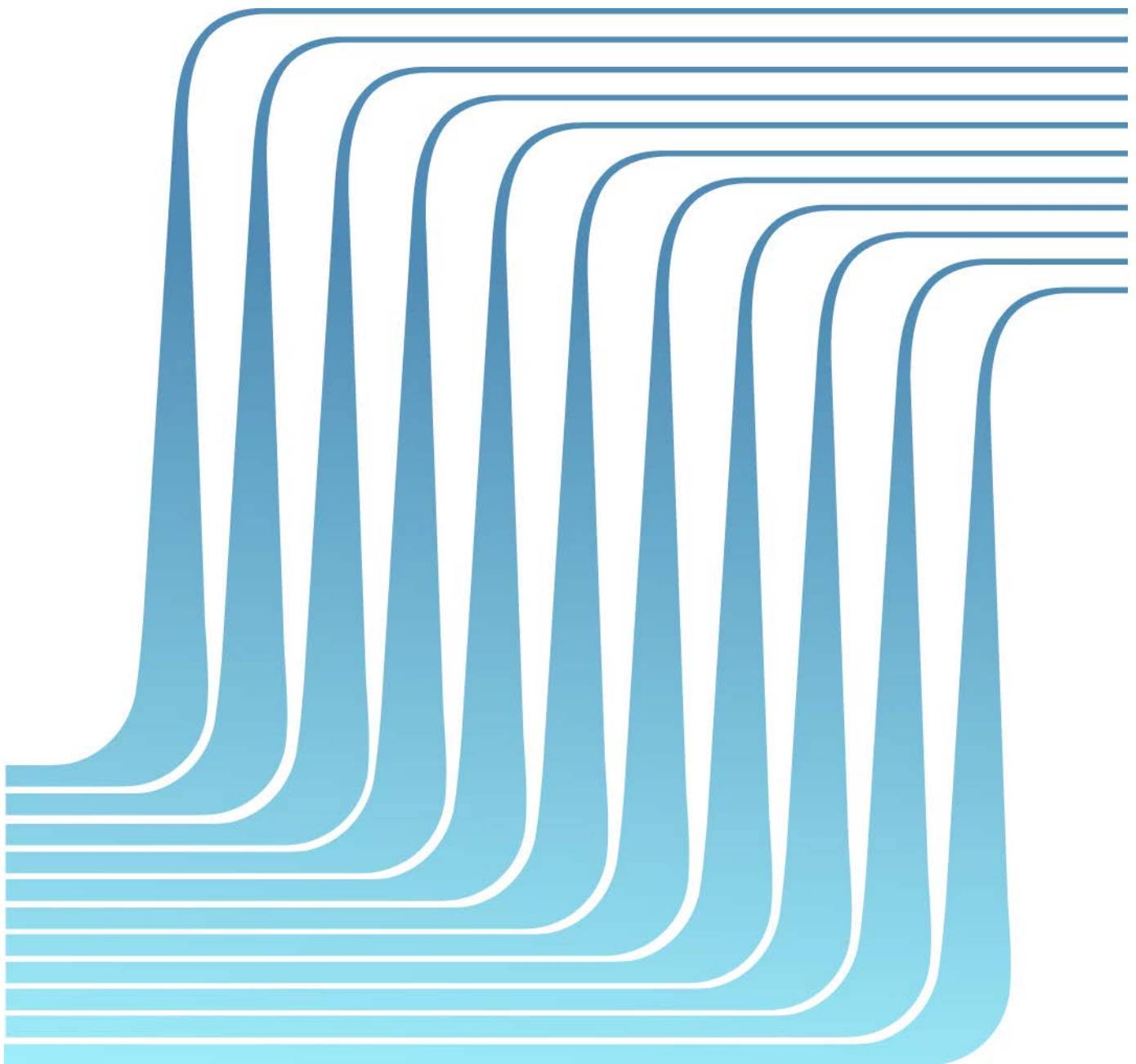

Observatori del Treball i Model Productiu

observatoritreball.gencat.cat

Data d'actualització: 28/02/2017



© Generalitat de Catalunya
Departament de Treball, Afers Socials i Famílies
Observatori del Treball i Model Productiu

c/ Sepúlveda, 148-150
08011 Barcelona
observatoritreball.gencat.cat
Barcelona, febrer de 2017



Els continguts d'aquesta obra estan subjectes a una llicència de Reconeixement-No comercial-Sense obres derivades 3.0 de Creative commons. Se'n permet la reproducció, distribució i comunicació pública sempre que se'n citi l'autor i no se'n faci un ús comercial. La llicència completa es pot consultar a:
creativecommons.org/licenses/by-nc-nd/3.0/es/legalcode.ca

Índex

Resum	2
1. Introducció	3
2. Metodologia	7
3. Resultats	9
3.1. Estadística descriptiva de la durada de la demanda de les sortides	9
3.2. Sortides de l'atur registrat per trams de durada de la demanda	12
3.3. Causes de la sortida de l'atur registrat	13
3.4. Prestació per desocupació de les sortides	16
3.5. Reiteració en la situació d'atur registrat	18
3.6. Caracterització de les sortides	19
4. Conclusions	20
5. Bibliografia	23
Annex	24

Resum

En aquest estudi es recull la investigació realitzada sobre el temps que es triga en sortir de l'atur registrat a Catalunya i la seva evolució durant la crisi econòmica i el posterior període de recuperació.

Amb aquesta finalitat, s'estudia la durada de la demanda de les persones que surten de l'atur registrat durant els anys 2007 (anterior a la crisi), 2013 (darrer any amb augment de l'atur registrat) i 2016 (període de recuperació i darrer any disponible).

En termes generals, es pot fer una lectura positiva de l'evolució del temps que es triga en sortir de l'atur registrat. Els percentils de durada de la demanda de les sortides van créixer en el període de crisi (2007–2013) però han millorat amb la recuperació econòmica i la bona dinàmica del mercat laboral a nivell de grans xifres (2013–2016), tot i que no ha arribat a les observades abans de la crisi.

No obstant, es detecta l'existència de dos tipus de sortides que, per motius i circumstàncies diferents, no s'estan veient afavorides per aquesta recuperació.

D'una banda, les sortides corresponents a atur de molt llarga durada (surten de l'atur amb dos anys o més de durada de la demanda). Aquest grup de sortides de l'atur ha vist incrementat el seu volum (passant del 4,9% del total de sortides el 2007 al 9,1% el 2016) i el temps com a demandants, tant durant la crisi com durant el període de recuperació. A més, tenen menys probabilitats de sortir de l'atur a l'ocupació (38%) ja que la majoria de sortides són per no renovació de la demanda o per jubilació (46,5% entre les dues). També ha empitjorat de forma alarmant el percentatge de sortides que es produeixen sense protecció de les prestacions per desocupació (passen del 35,2% el 2007 al 71,3% el 2016). El període de recuperació no ha revertit aquesta situació.

I d'altra banda, les persones atrapades en les dinàmiques d'alta rotació i temporalitat, amb constants entrades i sortides entre l'ocupació i l'atur. La part positiva és que aquestes dinàmiques produeixen moltes sortides de l'atur, amb una curta durada de la demanda (el 65,8% de les sortides tenen menys de sis mesos com a demandants), per la qual cosa els percentils baixos tenen durades molt similars a les d'abans de la crisi, i a més el trànsit majoritari és cap a l'ocupació (66,4%). La part negativa és que la reincidència en la situació d'atur és molt més alta ara que abans de la crisi (el 41,1% de les persones que surten de l'atur cap a l'ocupació durant el 2016 tornen a caure a l'atur abans de sis mesos; el 2007 eren el 25,5%) sense que al període de recuperació (2013–2016) hagi millorat la situació. La baixa durada dels episodis d'ocupació fa que es generi poca o nul·la protecció a través d'una prestació contributiva (el 2016 només el 28,5% de les sortides per un 43% el 2007). La resta de prestacions no compensa aquesta baixada (les sortides de l'atur sense cap prestació passen del 53% el 2007 al 59,8% el 2016). A més, durant els episodis d'atur hi ha el perill de passar a la inactivitat (un 21,7% surten per no renovació de la demanda) o de cronificar-se a l'atur.

1. Introducció

La major part d'estadístiques oficials, ja siguin extrems de registres administratius o d'enquestes, i d'investigacions sobre el mercat de treball es basen en l'estudi dels estocs de persones en situació d'ocupació, atur i inactivitat, i en les variacions que es produeixen. En canvi, són poc freqüents les estadístiques i estudis basats en els fluxos, que quantifiquen les transicions dins del mercat de treball entre dos períodes consecutius (ocupació–atur, atur–ocupació, permanència a l'ocupació...) per tal d'aportar informació sobre com s'ha arribat als estocs observats i les seves variacions. L'Observatori del Treball i Model Productiu publica periòdicament estadístiques de fluxos basats en l'Enquesta de població activa¹ i l'atur registrat².

En concret, l'estadística *Fluxos de l'atur registrat* comptabilitza els moviments d'entrada, sortida i permanència de l'atur registrat a les oficines de Treball durant dos mesos consecutius, desagregant per tipus de sortida (col·locació, cursos de formació...) i per les variables sociodemogràfiques habituals d'anàlisi de l'atur registrat. El present estudi vol centrar-se en un dels aspectes que s'analitza en aquesta estadística i que poques vegades és motiu d'estudi: quant de temps està inscrit a les oficines de Treball un aturat abans de sortir de l'atur registrat.

A tall d'exemple, el passat mes de juliol es van publicar els *Fluxos de l'atur registrat* entre maig i juny de 2016. Per calcular-los es localitzen totes les persones que estaven aturades en el mes d'origen (concretament a 31 de maig) i s'observa la seva situació un mes després (30 de juny). Una de les taules del document, on es poden comparar els resultats del mes que s'estudia amb els mateixos mesos d'anys anteriors (per tal d'eliminar l'efecte estacional), és la següent:

Taula 1

Catalunya – Evolució dels indicadors principals dels fluxos de l'atur registrat

Juny de cada any

Període	Variació intermensual de l'atur registrat (%)	Taxa de permanència	Taxa d'entrada (TE)	Sortides		Durada mitjana de la demanda (en mesos)
				Taxa de sortida (TS)	Taxa de sortida per col·locació (TC)	
2007	0,3%	83,6%	16,7%	16,4%	11,4%	7,3
2008	2,4%	84,4%	18,0%	15,6%	10,7%	6,6
2009	-3,3%	83,3%	13,3%	16,7%	8,8%	6,5
2010	-3,6%	85,2%	11,3%	14,8%	8,1%	8,0
2011	-3,2%	86,5%	10,3%	13,5%	8,2%	8,4
2012	-2,4%	87,2%	10,4%	12,8%	7,4%	8,4
2013	-3,9%	87,7%	8,5%	12,3%	7,0%	8,7
2014	-3,7%	87,3%	9,0%	12,7%	8,1%	9,3
2015	-3,9%	86,2%	9,8%	13,8%	8,6%	9,3
2016	-4,3%	85,3%	10,5%	14,7%	9,7%	9,4

Taxa de permanència = quocient entre les permanències i l'atur registrat el mes anterior.

Taxa d'entrada (TE) = quocient entre les entrades del mes actual i l'atur registrat el mes anterior.

Taxa de sortida (TS) = quocient entre les sortides produïdes el mes actual i l'atur registrat el mes anterior.

Taxa de sortida per col·locació (TC) = quocient entre les sortides per col·locació produïdes el mes actual i l'atur registrat el mes anterior.

TE-TS = Variació intermensual relativa.

Durada mitjana de la demanda = Mitjana del temps, en mesos, que la demanda ha estat activa fins a la sortida de l'atur.

Font: Observatori del Treball i Model Productiu

¹ Fluxos del mercat de treball.

² Fluxos de l'atur registrat.

En aquesta taula es mostra la variació intermensual de l'atur registrat dels mesos de juny de cada any, acompanyada dels fluxos d'entrada i sortida i taxa de permanència en l'atur registrat que han donat com a resultat aquesta variació. Per exemple, el juny de 2014 l'atur registrat va baixar un 3,7% respecte el mes anterior. Aquesta variació és resultat d'una taxa de sortida del 12,7% i una taxa d'entrada del 9% ($9\% - 12,7\% = -3,7\%$). Per a més informació sobre el càlcul de cada concepte i la seva interpretació es pot consultar el document que mensualment publica l'Observatori del Treball i Model Productiu.

Com es pot observar, la taxa de sortida (percentatge d'aturats en el mes de maig que no ho són en el mes de juny) va ser decreixent des de 2009 fins a 2013, ja que la crisi econòmica va fer augmentar l'atur registrat en 2,5 vegades els nivells de 2007. Ja en 2013 es comencen a registrar descensos interanuals de l'atur registrat (juliol de 2013 va ser el primer) i el 2014 és el primer any complet de recuperació de l'activitat econòmica, de l'ocupació i de baixada ininterrompuda de l'atur registrat en termes interanuals. En altres paraules, la probabilitat de sortir de l'atur registrat va baixar durant la crisi i va començar a pujar a partir de 2014.

A la darrera columna es presenta la durada mitjana de la demanda, en mesos, de les persones que han sortit de l'atur registrat aquell mes. És a dir, per cada persona aturada de maig que surt de l'atur el juny es mesura la durada de la seva demanda al SOC. Tenint l'acumulat de durades de les demandes i el total de persones aturades que han sortit es pot calcular la durada mitjana de la demanda.

Es pot veure que el juny de 2007 els aturats registrats que deixaven d'estar-ho trigaven, en mitjana, 7,3 mesos. El juny de 2013, darrer any on es van donar variacions interanuals positives de l'atur registrat, la durada mitjana de la demanda de les sortides havia pujat fins als 8,7 mesos. Sorpren però, el comportament de les durades mitjanes a partir de 2013; mentre la probabilitat de sortir de l'atur ha passat del 12,3% de 2013 al 14,7% de 2016 (per tant, és més probable sortir de l'atur), la durada mitjana ha passat de 8,7 mesos a 9,4.

Aquest patró d'evolució de la taxa de sortida i la durada mitjana de maig a juny es compleix en tots els mesos de l'any.

La dada de durada mitjana de la demanda de les sortides de l'atur registrat és valuosa, ja que orienta sobre el temps que trigarà una persona aturada en sortir d'aquesta situació. Però, com tots els estadístics de tendència central, són només una part de la informació rellevant que cal complementar amb estadístics de posició i dispersió de la variable així com la seva evolució. La majoria de sortides tenen una durada similar? O bé hi ha molta variabilitat? Com ha evolucionat al llarg de la crisi econòmica i el període de recuperació? L'objectiu principal d'aquesta investigació serà estudiar l'estructura de la durada de les sortides. De forma complementària, s'intentarà donar una explicació al comportament, aparentment, anòmal de la durada mitjana de les sortides en els períodes de recuperació.

Per tal d'aprofundir en l'estudi de la durada també s'investigaran els perfils dels grups amb més i menys durada segons les principals variables d'anàlisi de l'atur registrat. En aquest sentit es donarà especial èmfasi a l'anàlisi segons el motiu de sortida de l'atur registrat, ja que no totes les sortides de l'atur registrat són degudes a que la persona s'ocupa. També s'analitzarà la protecció de les prestacions per desocupació que tenia l'aturat abans de sortir d'aquesta situació. Vista l'evolució de la taxa de sortida i de la mitjana de la durada de la demanda, s'espera que part dels aturats hagin esgotat les prestacions que ofereix el Servicio Público de Empleo i, per tant, la protecció de les persones aturades estigui baixant.

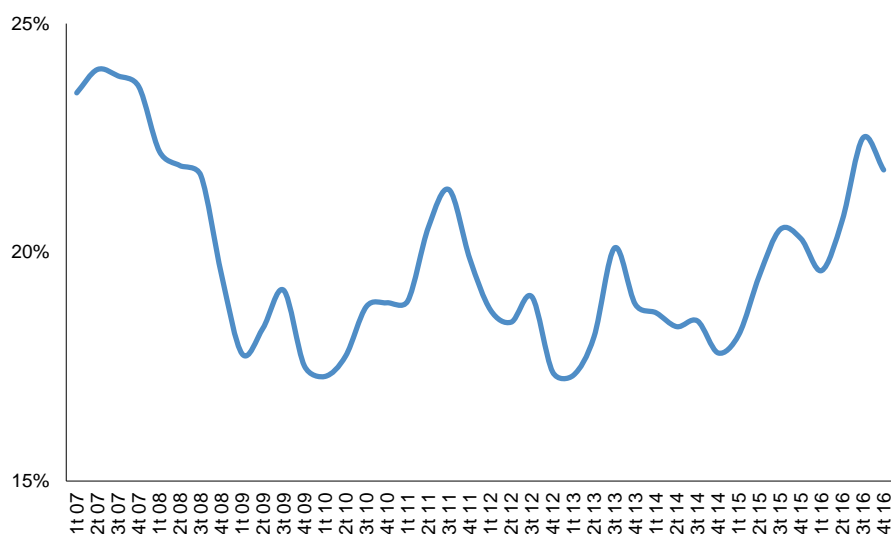
D'altra banda, fenòmens com la temporalitat, la durada cada cop més curta dels contractes temporals i la creixent rotació laboral també són fenòmens que poden afectar l'atur registrat i la dinàmica i durada de les sortides.

La temporalitat al mercat laboral ha crescut des de l'inici de la recuperació (2013). De fet, es podria dir que s'està recuperant la temporalitat que hi havia abans de la crisi, ja que al principi de la crisi la destrucció d'ocupació es va concentrar en les persones treballadores amb contractes temporals.

Gràfic 1

Catalunya – Evolució de la taxa de temporalitat (16 i més anys)

1r trim. 2007 – 4t trim. 2016



Gràfic elaborat per l'Observatori del Treball i Model Productiu a partir de dades de l'EPA (Idescat i INE)

Però, a més, els contractes temporals signats durant el període de recuperació tenen durades cada vegada més curtes³. Això genera un flux d'entrades i sortides de l'ocupació cada vegada més alt^{4,5}.

S'espera que aquesta dinàmica de moltes entrades a l'ocupació però de curta durada, tingui un reflex en l'atur registrat, generant també entrades a l'atur registrat que surten d'aquesta situació cap a l'ocupació amb molta freqüència.

La forma habitual d'anàlisi de l'atur registrat es basa en la mesura del seu volum i com evoluciona. Però el temps que s'està en aquesta situació, fenomen no tan estudiat, també té un efecte important sobre aquesta problemàtica. L'efecte més important és econòmic, ja que la persona no disposa d'un salari i, a més, les quanties de les prestacions per desocupació, si compleix amb els criteris per ser beneficiari, són decreixents i poden exhaurir-se passat el temps⁶. A més, la desocupació és un factor vinculat a l'augment de les desigualtats⁷.

³ En el document *Evolució de la durada dels contractes temporals* hi ha informació sobre l'evolució de la durada dels contractes signats abans i després de la crisi.

⁴ Miguélez, F., et Al., 2015.

⁵ A l'informe *Rotació laboral 2016* es pot veure que rotació laboral a Catalunya ha augmentat des de l'inici de la crisi, inclús en els anys en els que la taxa de temporalitat va decreïxer.

⁶ Informació general del SEPE sobre *prestacions per desocupació*.

⁷ Doménech, R., 2016

Però la durada de l'atur pot tenir efectes més enllà dels econòmics. Alguns estudis han arribat a evidenciar que l'atur comporta una situació de la que és difícil sortir, arribant-se a convertir en un estigma que redueix encara més les probabilitats de trobar una feina⁸. Inclús en el camp de la psicologia hi ha evidències d'afectació a la salut mental de les persones aturades a mida que augmenta el temps en aquesta situació⁹.

La resta del treball s'organitza de la manera següent: el segon apartat conté un resum de la metodologia que s'ha fet servir per calcular la durada de la demanda de les sortides de l'atur registrat, així com algunes consideracions i definicions dels conceptes tractats. El tercer apartat presenta els resultats obtinguts. En el quart apartat s'ofereixen les conclusions de l'estudi. A l'annex es recullen les taules de resultats que no s'han mostrat al tercer apartat.

⁸ Ghayad, R., 2014.

⁹ Del Pozo, J.A., et al, 2002.

2. Metodologia

El càlcul de les sortides de l'atur registrat s'ha dut a terme a partir dels fitxers de tancament mensual de demandants inscrits a les oficines Treball. Aquest fitxer conté un registre per persona inscrita i la seva situació com a demandant inscrit a últim dia del mes. De la comparació persona a persona de dos fitxers de períodes consecutius (t i $t+1$) es poden localitzar les sortides de l'atur registrat que s'han produït (persones aturades al període t que no són aturades al període $t+1$), així com caracteritzar-les segons les variables disponibles en el fitxer.

Quan es compara l'estoc de persones en dos moments concrets del temps (situació a últim dia del mes t i a últim dia del mes $t+1$) fa que els fluxos que es produeixen entre aquestes dues dates no estiguin recollits, la qual cosa suposa un cert grau de subestimació de les sortides. Així, per exemple, la situació següent no estaria comptabilitzada com una sortida de l'atur registrat: una persona acaba el mes t com aturat, troba feina el mes següent, però només durant una setmana i es torna a inscriure com a demandant, quedant classificat com a aturat, abans que finalitzi el mes $t+1$.

Cal remarcar que, si bé a nivell mensual les sortides que es produeixen corresponen a una persona, quan agreguem les sortides anualment ja no podem parlar estrictament de persones, ja que una mateixa persona pot tenir diverses sortides de l'atur registrat al llarg d'un mateix any.

Per a més informació sobre els càlculs de fluxos de l'atur registrat i les variables de classificació es poden consultar les notes metodològiques de l'estadística de *Fluxos de l'atur registrat* que publica mensualment l'Observatori del Treball i Model Productiu.

El temps (durada) que s'analitza en aquest estudi és el de demandant inscrit, no el temps com a aturat registrat. La durada de la demanada correspon al temps que l'aturat porta inscrit com a demandant des de la data de la seva darrera alta com a demandant. Cal tenir en compte que hi ha sortides de la situació d'atur registrat que no suposen una baixa com a demandant inscrit, com ara l'assistència a cursos de formació, una baixa mèdica, etc. En aquests casos, el temps com a demandant inscrit no s'atura (la data d'alta com a demandant no es modifica). Per tant, tot i que coincideix en la majoria de casos, el temps de durada de la demanda de les sortides de l'atur registrat que es mesura en aquesta investigació no té per què coincidir amb el temps com a aturat registrat. El temps com a demandant sempre serà igual o superior al temps com a aturat registrat.

El fitxer de demandants inscrits conté un camp amb el nombre de dies des de la darrera alta com a demandant de la persona. Per tal de calcular la durada de la demanda de les sortides, es pren el valor d'aquest camp del darrer mes com a aturat de la persona (t) i se li sumen 15 dies, ja que sabem que a darrer dia del mes següent ($t+1$) s'ha produït una sortida de l'atur però no el dia exacte. No es creu que aquest càlcul pugui introduir biaix, ja que no hi ha motius per pensar que les baixes de l'atur registrat es concentrin en algun moment concret d'un mes i per tant s'agafa el punt mig del mes (15 dies).

S'analitzaran les sortides de l'atur registrat que es van produir durant els anys:

- 2007, darrer any abans de la crisi
- 2013, darrer any de destrucció d'ocupació i increment de l'atur registrat
- 2016, darrer any complet disponible

D'aquesta forma, des del punt de vista del mercat laboral català, la comparació dels anys 2007–2013 servirà per comparar la situació precrisi i la situació al final de la crisi; la comparació 2013–2016, per tenir una mesura de l'evolució al llarg del període de recuperació, i la comparació 2007–2016 permet veure l'evolució del 2007 fins a l'actualitat.

3. Resultats

3.1 Estadística descriptiva de la durada de la demanda de les sortides

Un cop identificades totes les sortides de l'atur registrat que s'han produït el 2007, 2013 i 2016 i calculada la durada de la demanda de cada una d'elles, s'obtenen els resultats següents:

Taula 2

Catalunya – Durada de la demanda de les sortides de l'atur registrat (mesos) i nombre de sortides de cada any

2007 – 2013 – 2016

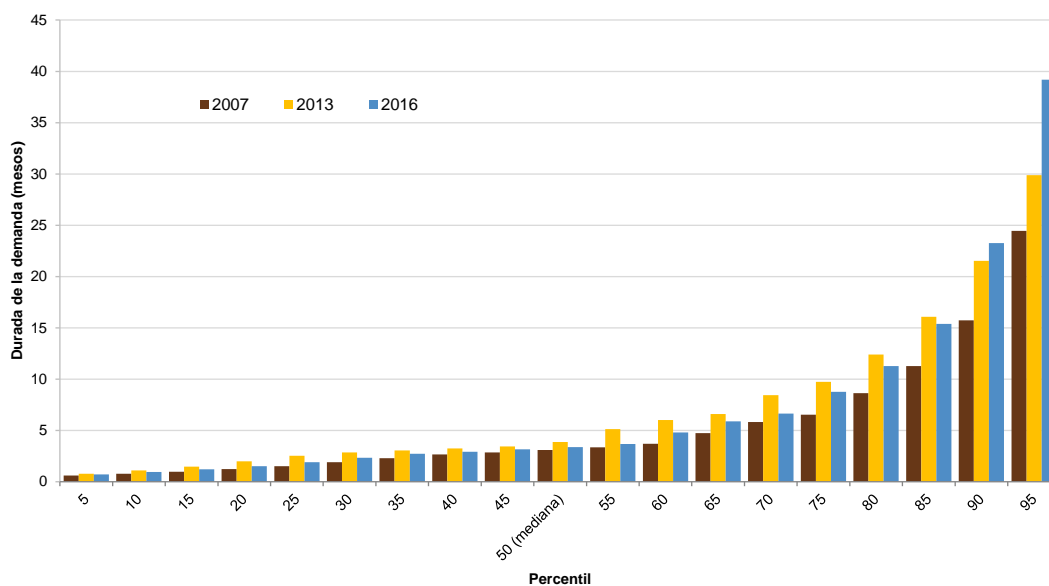
	2007	2013	2016
Mitjana	6,9	8,7	9,2
Percentil 5	0,6	0,8	0,7
Percentil 25	1,5	2,5	1,9
Mediana	3,1	3,9	3,4
Percentil 75	6,5	9,7	8,8
Percentil 95	24,5	29,9	39,2
Desv. Típica	13,5	12,7	16,1
Nombre sortides	514.492	802.840	732.109

Font: Observatori del Treball i Model Productiu a partir de les dades del SOC i del Servei Públic d'Ocupació Estatal

Gràfic 2

Catalunya – Durada de la demanda de les sortides de l'atur registrat per percentils (mesos)

2007 – 2013 – 2016



Font: Observatori del Treball i Model Productiu a partir de les dades del SOC i del Servei Públic d'Ocupació Estatal

Al gràfic per percentils es pot observar la forta asimetria que té la durada de la demanda de les sortides de l'atur registrat i que ja apuntava la diferència entre la mitjana i la mediana. En tots els anys s'observa un creixement lineal de la durada en cada percentil i un creixement exponencial de la durada en els percentils alts (aproximadament a partir del percentil 75). Aquest fet indica una desigualtat en la durada de la demanda, amb una part de les sortides (la major part) que acumulen pocs mesos de durada i un altre grup de sortides (menys nombrós) que acumulen molt de temps.

Així, abans de la crisi, el 2007 (any amb una durada de les sortides de l'atur inferior a 2013 i 2016 en mitjana, mediana i en cada percentil), el 25% de les persones que sortien de l'atur registrat estaven menys d'1,5 mesos com a demandants inscrits, el 50% menys de 3,1 mesos i el 75% per sota dels 6,5 mesos. En canvi, el 10% de les sortides amb més durada acumulaven més de 15,7 mesos fins a sortir de l'atur i el 5%, més de 24,5 mesos. Es pot trobar una taula amb tots els percentils representats al gràfic en el primer apartat de l'annex.

Quant al nombre absolut de sortides, el 2007 es van produir 514.492 sortides de l'atur registrat. El 2013, amb les pitjors dades d'estoc d'aturats mai observades i una taxa d'atur estimada per l'EPA per sobre del 20%, es va comptabilitzar un 56% més de sortides (802.840) que el 2007. El 2016, amb uns resultats del mercat laboral millors en termes quantitius que el 2013, les sortides només han baixat un 8,8% (732.109). Al contrari del que pot ser intuïtiu, l'any amb un mercat laboral més deteriorat dels tres que es comparen, el 2013, és el que té més sortides de l'atur registrat. Hi ha moltes raons per les quals això és així, com ara:

- No totes les sortides de l'atur registrat suposen que la persona ha trobat una feina. Aquests aspectes s'analitzaran a l'apartat 3.3 d'aquest estudi.
- Cal tenir en compte que l'augment o disminució de l'estoc de l'atur registrat depèn tant de les sortides com de les entrades (nous aturats registrats). El 2013 també és l'any estudiat amb més entrades a l'atur registrat: 519.532 el 2007, 780.756 el 2013 i 670.086 el 2016.
- Algunes de les sortides per col·locació que es produeixen són en contractes de curta durada i generen una nova entrada a l'atur registrat en mesos posteriors. D'aquest fenomen, lligat a la rotació laboral, es parla al llarg de l'estudi quan s'analitzen les durades de la demanda més curtes.

D'altra banda, la comparació dels percentils entre els anys 2007 i 2016 és coherent amb el cicle econòmic. Com podem esperar, el 2007 (abans de la crisi econòmica) les durades dels percentils són inferiors en tots els trams a les de 2016, ja que la situació econòmica i del mercat laboral el 2007 eren favorables i facilitaven als aturats trobar feina més ràpidament.

Però, en la comparació 2013 (inici de recuperació) i 2016 (després de 42 mesos de baixada ininterrompuda de l'atur registrat en termes interanuals), sí trobem un fet diferencial. Durant el 2013 les durades de les sortides són superiors a les de 2016, en coherència amb el que s'ha vist en la taxa de sortida, però aquest patró es trenca en els percentils més alts (a partir del percentil 90).

Taula 3**Catalunya - Durada de la demanda de les sortides de l'atur pels percentils de durada més alts (mesos)**

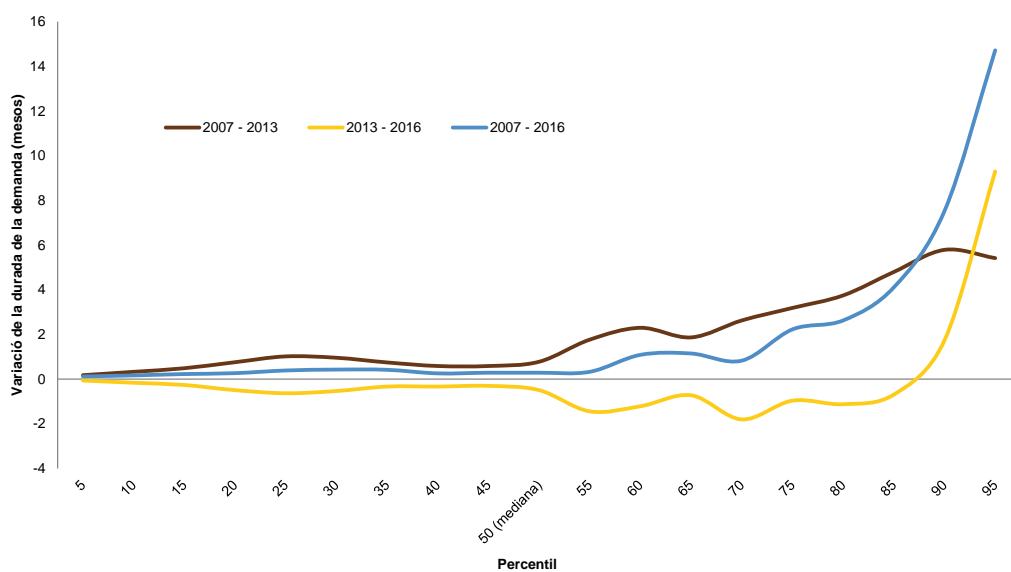
2007 – 2013 – 2016

	2007	2013	2016
Percentil 80	8,6	12,4	11,3
Percentil 85	11,3	16,1	15,4
Percentil 90	15,7	21,5	23,3
Percentil 95	24,5	29,9	39,2

Font: Observatori del Treball i Model Productiu a partir de les dades del SOC i del Servei Públic d'Ocupació Estatal

El creixement de la durada de la demanda dels percentils alts de 2016 respecte de 2013 és el que produeix la situació paradoxal entre la millora en la taxa de sortida i el creixement en la durada mitjana de la demanda (que s'ha exposat en la introducció). Com es pot veure en el càlcul de la mediana i en la resta de percentils, la millora en la taxa de sortida es trasllada a una millora generalitzada de la durada de la demanda de les sortides de 2016 de tots els percentils excepte en els percentils alts. El fet que la mitjana sigui un estadístic poc robust als valors extrems produeix els valors poc intuïtius de durada. En canvi la mediana, robusta a valors extrems, sí esgueix el patró esperat.

El fet que algunes persones o col·lectius surtin de l'atur registrat havent acumulat durades de la demanda molt elevades no és nou. Com es pot observar en el gràfic següent, el 2007, període pre-crisi, ja era així. El que sí és nou és observar que aquesta cronificació està creixent en termes de temps en un moment de recuperació econòmica, a partir de 2013, accentuant molt més les diferències de durada de la demanda entre els que triguen relativament poc temps a sortir de l'atur registrat i els que triguen molt.

Gràfic 3**Catalunya - Variació absoluta de la durada de la demanda (mesos) per percentils**

Font: Observatori del Treball i Model Productiu a partir de les dades del SOC i del Servei Públic d'Ocupació Estatal

Per tant, la recuperació del mercat laboral a nivell de llocs de treball i reducció de l'atur registrat no està arribant a totes les persones aturades, generant una bossa de persones amb un atur cronificat que triguen encara més temps a sortir d'aquesta situació. Es podria pensar que es tracta d'una situació transitòria, ja que algunes de les sortides que es produeixen el 2016 són encara de persones que es van quedar sense feina durant la crisi i que, per tant, han acumulat molt de temps com a demandants inscrits. Però el fet és que 42 mesos després de l'inici de la recuperació del mercat laboral, aquesta no ha arribat a tots els col·lectius.

3.2 Sortides de l'atur registrat per trams de durada de la demanda

En aquest apartat s'estudiaran les sortides de l'atur registrat per trams de durada de la demanda en sortir.

Taula 4

Catalunya – Durada de la demanda de les sortides de l'atur registrat (mesos) i nombre de sortides de cada any per trams de durada

2007 – 2013 – 2016

		2007	2013	2016
Fins a 6 mesos de durada (fins a 182 dies)	Mitjana	2,4	2,7	2,5
	Mediana	2,4	2,9	2,6
	Desv. Típica	1,4	1,4	1,4
	Nombre sortides	367.098	480.901	481.472
	% sortides de l'any	71,4%	59,9%	65,8%
De 6 mesos a 1 any de durada (De 183 a 365 dies)	Mitjana	8,2	8,3	8,3
	Mediana	8,1	8,2	8,1
	Desv. Típica	1,7	1,7	1,7
	Nombre sortides	76.168	152.190	112.836
	% sortides de l'any	14,8%	19,0%	15,4%
Entre 1 i 2 anys (De 366 a 730 dies)	Mitjana	17,4	17,4	17,3
	Mediana	16,9	16,9	16,9
	Desv. Típica	3,9	3,8	3,7
	Nombre sortides	45.864	108.993	71.502
	% sortides de l'any	8,9%	13,6%	9,8%
2 anys o més de durada (731 dies o més)	Mitjana	49,2	41,4	49,9
	Mediana	34,1	33,9	42,0
	Desv. Típica	36,6	24,7	27,9
	Nombre sortides	25.362	60.756	66.299
	% sortides de l'any	4,9%	7,6%	9,1%
Total	Mitjana	6,9	8,7	9,2
	Mediana	3,1	3,9	3,4
	Desv. Típica	13,5	12,7	16,1
	Nombre sortides	514.492	802.840	732.109
	% sortides de l'any	100,0%	100,0%	100,0%

Font: Observatori del Treball i Model Productiu a partir de les dades del SOC i del Servei Públic d'Ocupació Estatal

La informació per trams de durada de la demanda de les sortides de l'atur registrat ens dona informació, a grans trets, similar a la que s'ha vist en el punt anterior per percentils de durada.

Podem veure com el pes de les sortides que acumulen menys temps, fins als sis mesos, és superior el 2007 (71,4%) que el 2013 (59,9%). El 2016 el seu pes es recupera (65,8%) però no arriba als valors d'abans de la crisi. Cal destacar també que el 2013 i 2016 es produeixen més sortides en aquest tram (sobre les 480.000) que el 2007 (367.098).

En els dos trams que van des dels sis mesos fins a dos anys de durada de la demanda de les sortides es reproduïx el patró a la inversa. És a dir, el pes és inferior en 2007 que en 2013. El 2016 disminueix el pes de les sortides en aquests trams però no arriben als valors de 2007.

Per últim, destacar que el tram de durada més alt (dos anys o més) ha augmentat al llarg dels tres anys estudiats tant en pes sobre les sortides de l'any (passa del 4,9% al 9,1%) com en valor absolut (de 25.362 sortides a 66.299). Per tant, a la cronificació en temps observada a l'apartat anterior també s'hi ha de sumar que el pes d'aquest col·lectiu s'ha incrementat, tant en valor absolut com relatiu, tot i la recuperació del mercat laboral de 2013 a 2016.

Per tal de caracteritzar millor les sortides de l'atur registrat, la resta de resultats de l'estudi es presenten desagregats per aquests quatre trams de durada de la demanda.

3.3 Causes de la sortida de l'atur registrat

Cal tenir present que no totes les sortides de l'atur registrat suposen que la persona ha trobat una ocupació (col·locació). La casuística és molt diversa i inclou, entre altres, la realització de cursos de formació ocupacional, les baixes per jubilació o les baixes per no renovació de la demanda¹⁰.

Taula 5

Catalunya – Distribució de les sortides de l'atur registrat per tipologia de sortida i durada (en %)

2007 – 2013 – 2016

	Motiu de la sortida de l'atur registrat				
	Col·locació	Cursos de formació	No renovació de la demanda	Altres causes	
2007	Fins a 6 mesos (182 dies)	69,9%	4,7%	19,3%	6,1%
	De 6 mesos a 1 any (de 183 a 365 dies)	57,6%	5,8%	27,7%	8,9%
	Entre 1 i 2 anys (de 366 a 730 dies)	49,2%	6,1%	26,4%	18,4%
	2 anys o més (731 dies o més)	38,3%	6,3%	29,5%	25,9%
	Total	64,7%	5,1%	21,7%	8,6%
2013	Fins a 6 mesos (182 dies)	59,1%	3,2%	32,0%	5,7%
	De 6 mesos a 1 any (de 183 a 365 dies)	49,4%	4,4%	38,8%	7,4%
	Entre 1 i 2 anys (de 366 a 730 dies)	42,7%	6,0%	37,2%	14,1%
	2 anys o més (731 dies o més)	34,4%	5,8%	38,6%	21,2%
	Total	53,2%	4,0%	34,5%	8,3%
2016	Fins a 6 mesos (182 dies)	66,4%	3,5%	25,1%	5,0%
	De 6 mesos a 1 any (de 183 a 365 dies)	54,6%	4,9%	33,1%	7,4%
	Entre 1 i 2 anys (de 366 a 730 dies)	45,6%	5,5%	35,1%	13,7%
	2 anys o més (731 dies o més)	38,0%	5,5%	32,4%	24,1%
	Total	59,9%	4,1%	28,0%	7,9%

Font: Observatori del Treball i Model Productiu a partir de les dades del SOC i del Servei Públic d'Ocupació Estatal

¹⁰ Per més informació veure l'apartat de metodologia del [Fluxos de l'atur registrat](#).

Pel que fa a la comparació anual dels totals, es pot veure que la sortida de l'atur registrat per col·locació, tot i ser la majoritària tots els anys, ha patit un davallada durant la crisi, passant del 64,7% el 2007 al 53,2% el 2013. Tot i recuperar-se el 2016, amb un 59,9%, encara no ha arribat a assolir els nivells anteriors a la crisi.

El contrari passa amb la no renovació de la demanda, que ha crescut en importància durant la crisi i, tot i baixar el 2016, encara supera en 6,3 punts percentuals els valors de 2007. La no renovació de la demanda és un motiu d'estudi important, ja que es pot associar amb el desànim del demandant després de temps sense trobar feina, el fet de no estar percebent cap prestació per desocupació¹¹ i el posterior pas a la inactivitat.

La resta de causes tenen un pes residual, destacant que les sortides de l'atur registrat per fer cursos de formació ocupacional és un motiu que perd pes.

Pel que fa a la comparació dels col·lectius per durada de la demanda, el pes de la sortida per col·locació és sensiblement més gran en el grup amb durades de la demanda més baixes (que són majoritàries) en tots els anys estudiats. Així, el 2007 del total de sortides de menys de sis mesos un 69,9% ho feien per col·locació; en canvi, per les sortides de dos anys o més de durada aquest percentatge era del 38,3% (31,6 punts percentuals de diferència). Aquesta diferència es manté en ordres similars el 2013 (24,7 punts percentuals) i el 2016 (28,4 punts percentuals), tot i que són menors.

Per contra, el pes de les sortides per no renovació de la demanda creix, en general, a mida que augmenta el temps a l'atur. Probablement es deu al desànim dels demandants que no estan percebent cap prestació i porten molts mesos registrats sense poder-se ocupar.

El mateix passa amb les sortides per "altres causes". És destacable que el pes d'aquest motiu sigui tan elevat en les sortides a partir d'un any (entre el 13,7% i 25,9%), ja que és un motiu força residual pel total de la població. Una causa important de sortida de l'atur pels grups que acumulen més durada és la jubilació, com mostra el quadre següent.

¹¹ Estar inscrit com a demandant és requisit imprescindible per ser beneficiari d'una prestació per desocupació.

Taula 6

Catalunya – Pes de les sortides de l'atur registrat per jubilació en cada durada (en %)

2007 – 2013 – 2016

	% de sortides per jubilació	
2007	Fins a 6 mesos (182 dies)	0,3%
	De 6 mesos a 1 any (de 183 a 365 dies)	1,6%
	Entre 1 i 2 anys (de 366 a 730 dies)	9,4%
	2 anys o més (731 dies o més)	17,2%
	Total	2,1%
2013	Fins a 6 mesos (182 dies)	0,3%
	De 6 mesos a 1 any (de 183 a 365 dies)	1,6%
	Entre 1 i 2 anys (de 366 a 730 dies)	4,9%
	2 anys o més (731 dies o més)	10,9%
	Total	2,0%
2016	Fins a 6 mesos (182 dies)	0,2%
	De 6 mesos a 1 any (de 183 a 365 dies)	1,7%
	Entre 1 i 2 anys (de 366 a 730 dies)	4,7%
	2 anys o més (731 dies o més)	14,1%
	Total	2,2%

Font: Observatori del Treball i Model Productiu a partir de les dades del SOC i del Servei Públic d'Ocupació Estatal

Per tant, en una visió general podem identificar dos comportaments diferents de les sortides de l'ocupació segons la durada de la demanda. Les sortides més curtes (menys d'un any) han vist augmentar poc el seu temps a l'atur (tal i com hem vist al punt 3.1) i el pes de les sortides per col·locació és majoritari. La crisi va fer baixar el seu pes de 2007 a 2013 però les xifres de 2016 han millorat gràcies al període expansiu de l'economia, tot i que encara no arriben a les xifres pre-crisi.

En canvi, el grup que més triga en sortir de l'atur registrat ha vist incrementada notablement la durada en l'atur durant la crisi, i inclús durant el període d'expansió en el cas de les que triguen dos anys o més. A més, un cop surten de l'atur registrat:

- El percentatge de sortides per col·locació no arriba a la meitat.
- Hi ha un alt pes de les sortides per no renovació de la demanda, lligada al desànim de l'aturat i el pas a la inactivitat.
- Hi ha un percentatge significatiu dels aturats que acaben sortint per jubilació.
- En el grup de durades més llargues (dos anys o més) s'han produït més sortides per no renovació o jubilació que per col·locació en tots els anys estudiats.

3.4 Prestació per desocupació de les sortides

A continuació s'analitza el perfil de les sortides segons si la persona era perceptora de prestació per desocupació o no (i quin tipus) abans de produir-se la sortida de l'atur registrat.

Taula 7

Catalunya – Distribució de les sortides de l'atur registrat per tipus de prestació percebuda (en %)

2007 – 2013 – 2016

	Tipus de prestació percebuda						
	Sense prestació	Prestació contributiva	Subsidi	Subsidi majors de 55	Pla d'activació per l'ocupació	Renta activa d'inserció	
2007	Fins a 6 mesos (182 dies)	53,0%	43,0%	3,5%	0,4%	0,0%	0,1%
	De 6 mesos a 1 any (de 183 a 365 dies)	23,3%	66,4%	8,7%	1,3%	0,0%	0,3%
	Entre 1 i 2 anys (de 366 a 730 dies)	21,6%	63,0%	11,7%	2,7%	0,0%	1,0%
	2 anys o més (731 dies o més)	35,2%	25,2%	15,6%	20,5%	0,0%	3,6%
	Total	44,9%	47,4%	5,6%	1,7%	0,0%	0,4%
2013	Fins a 6 mesos (182 dies)	60,4%	28,9%	9,7%	0,6%	0,0%	0,3%
	De 6 mesos a 1 any (de 183 a 365 dies)	60,3%	25,2%	12,3%	1,4%	0,0%	0,8%
	Entre 1 i 2 anys (de 366 a 730 dies)	55,7%	27,2%	12,2%	2,4%	0,0%	2,5%
	2 anys o més (731 dies o més)	69,6%	3,5%	9,9%	12,5%	0,0%	4,5%
	Total	60,5%	26,1%	10,5%	1,9%	0,0%	1,0%
2016	Fins a 6 mesos (182 dies)	59,8%	28,5%	10,2%	0,7%	0,1%	0,7%
	De 6 mesos a 1 any (de 183 a 365 dies)	63,4%	20,5%	12,4%	1,8%	0,2%	1,7%
	Entre 1 i 2 anys (de 366 a 730 dies)	61,9%	20,5%	10,7%	2,5%	0,3%	4,1%
	2 anys o més (731 dies o més)	71,3%	0,8%	6,5%	14,3%	0,5%	6,6%
	Total	61,6%	24,0%	10,3%	2,3%	0,1%	1,7%

Font: Observatori del Treball i Model Productiu a partir de les dades del SOC i del Servei Públic d'Ocupació Estatal

El perfil de les sortides de l'atur registrat segons si es percep o no prestació (i quina és aquesta prestació) ha variat radicalment entre abans i després de la crisi.

A nivell global, el percentatge de sortides de l'atur registrat de persones sense prestació s'ha incrementat del 44,9% el 2007 al 61,6% el 2016. Aquest és un clar reflex de la davallada en el percentatge d'aturats que perceben prestació que s'ha produït al llarg de la crisi¹². Però, cal destacar que durant el període de recuperació (2013–2016) no només no s'ha millorat aquest percentatge sinó que s'ha incrementat lleugerament, passant del 60,5% a 2013 al 61,6% a 2016.

A més, entre les sortides de l'atur de persones que sí rebien algun tipus de prestació, la prestació contributiva ha baixat del 47,4% al 24% i s'han incrementat les prestacions assistencials i la Renda activa d'inserció (RAI).

I encara més notable és el canvi segons el grup de durada de la demanda en sortir de l'atur registrat. Entre 2007 i 2016 el percentatge de sortides sense prestació s'ha incrementat prop de 40 punts percentuals en els grups amb durades de sis o més mesos. En el grup de durades més curtes, també s'incrementa aquest percentatge però en menor mesura (passa de 53% a 59,8%). En els dos grups de durades més altes fins i tot ha augmentat en el període 2013-2016.

Pel que fa a les durades de dos anys o més és molt probable que la prolongació en la situació d'atur d'aquest grup, que s'ha analitzat el punt 3.1, arribi fins a la situació d'esgotar tots els mecanismes de protecció de les prestacions per desocupació.

¹² Resum dades estadístiques SEPE, capítol prestacions per desocupació.

Només el subsidi per majors de 55 anys i la Renda activa d'inserció, que no tenen un límit temporal, han crescut en pes respecte 2013.

La prolongació del temps a l'atur però no pot explicar l'empitjorament en la protecció dels aturats amb durades inferiors a dos anys. I en particular no pot explicar la baixa protecció en els sortides del grup de durades més curtes (que a més és el grup majoritari amb aproximadament 7 de cada 10 sortides en els tres anys estudiats), on el percentatge de sortides sense prestació ha augmentat de 2007 a 2016 (53% a 59,8%) però, a més, el pes de la prestació contributiva, que té una quantia superior a les prestacions assistencials i la RAI, ha baixat del 43% al 28,5%.

L'explicació més plausible per l'empitjorament en la protecció de les sortides amb menys de sis mesos de durada de la demanda la trobem en els alts nivells de rotació laboral, l'increment de la temporalitat i en la durada, cada cop més curta, dels contractes de caràcter temporal. Aquests fenòmens, ja coneguts i assenyalats inclús en períodes anteriors a la crisi, s'han intensificat durant la crisi econòmica però també durant el període de recuperació. En produir-se fluxos d'entrades i sortides relativament ràpides entre ocupació i atur, aquest col·lectiu pateix una baixa protecció per desocupació (i en especial de la prestació contributiva) perquè:

- En estar ocupats poc temps també generen poc temps de prestació contributiva. Inclús pot no haver-se generat prestació (per tenir dret a una prestació contributiva cal haver cotitzat un mínim de 12 mesos en els darrers sis anys).
- També es pot donar la circumstància de reprendre una prestació anterior a haver trobat feina i de la que només quedi una part del temps generat.

Per tant, tot i que la rotació laboral fa que les sortides amb una durada de la demanda de menys de sis mesos tinguin un pes proper a abans de la crisi (71,4% el 2007 per 65,8% el 2016) i que la causa més habitual de les sortides sigui la col·locació (69,9% el 2007 i 66,4% el 2016), el fet d'ocupar-se per poc temps està generant una creixent situació de desprotecció de les prestacions per desocupació, especialment de la prestació contributiva, ja que no es treballa el temps suficient per generar una prestació o bé aquesta és de curta durada.

A més, és molt probable que l'augment dels contractes de curta durada també impacti en els baixos nivells de protecció de les prestacions per desocupació de la resta de grups de durada, en especial de la prestació contributiva.

3.5 Reiteració en la situació d'atur registrat

Per tal d'aportar més evidències que recolzin l'existència d'aquesta dinàmica d'entrades i sortides de curta durada entre l'ocupació i l'atur s'ha realitzat l'exercici següent:

- S'han identificat totes les sortides de l'atur registrat per col·locació produïdes durant els anys 2007, 2013 i 2016 amb una durada inferior als sis mesos.
- Per cada sortida, s'ha fet una recerca de la persona en els registres d'atur registrat dels sis mesos posteriors a la sortida.
- Es comptabilitza com a reiteració en la situació d'atur a aquelles persones que surten de l'atur per col·locació i tornen a estar aturades en algun dels sis mesos posteriors a la sortida¹³.
- Per simplificar la recerca (cada any hi ha centenars de milers de sortides per col·locació) s'ha fet una selecció aleatòria de 1.000 sortides per col·locació de cada any.

Els resultats es recullen en la taula següent:

Taula 8

Catalunya – Percentatge de reiteració en la situació d'atur registrat

2007 – 2013 – 2016

	%	Interval de confiança inferior (95%)	Interval de confiança superior (95%)
2007	25,4%	23,8%	27,0%
2013	43,9%	41,2%	46,6%
2016	41,1%	38,6%	43,6%

Font: Observatori del Treball i Model Productiu a partir de les dades del SOC i del Servei Públic d'Ocupació Estatal

Com es pot veure, entre les persones que surten de l'atur registrat per col·locació hi ha un percentatge molt alt que es tornen a trobar com a aturades registrades en algun dels sis mesos següents a la sortida (reiteració). Aquest fenomen ja era alt abans de la crisi (25,4% de reiteració) i ha crescut amb la crisi fins a arribar a un 43,9% de reiteració en 2013. A més, aquestes xifres es mantenen en el període de recuperació econòmica, amb un 41,1% de reiteració l 2016¹⁴.

Per tant, es reforcen les evidències exposades en l'apartat 3.4 sobre les conseqüències dels fluxos d'entrada i sortida entre l'ocupació i l'atur registrat i els seus efectes sobre el pes de sortides amb durades curtes i el baix nivell de protecció de les prestacions per desocupació, en especial de la prestació contributiva.

¹³ En el moment de fer l'estudi la darrera dada disponible era la de desembre de 2016. Per tant, les sortides que s'han fet servir per fer l'estimació de la reiteració per 2016 corresponen a les sortides que s'han produït de juliol de 2015 a juny de 2016. D'aquesta manera es tenen sis mesos posteriors per fer la recerca de les persones seleccionades que han sortit al juny de 2016.

¹⁴ Podem veure que els intervals de confiança de la reiteració de 2013 i 2016 tenen solapament, la qual cosa apunta a la possibilitat que les diferències en l'estimació puntual no són estadísticament significatives.

3.6 Caracterització de les sortides

També s'han analitzat les sortides per la resta de variables habituals de l'atur registrat. Els resultats no rebe-len diferències tan notables com les vistes fins ara:

- El pes de les sortides dels aturats de més de 45 anys ha augmentat de 2007 (24%) a 2016 (32,2%). El pes d'aquest col·lectiu creix quant més gran és la durada de la demanda de les sortides, arribant a ser el 68,4% de les sortides amb durada de dos o més anys. Aquests resultats poden estar influïts per l'envelliment demogràfic però són un clar reflex de les dificultats que tenen les persones de més edat per reincorporar-se al món laboral un cop han perdut la feina i que, en determinats casos, acaben amb la inactivitat o la jubilació.
- El pes dels homes ha crescut en les sortides de l'atur registrat durant la crisi, especialment en el grup de durades més llargues.
- S'observa que a més formació menor és el pes en el grup de durades altes. Tot i que les diferències no són molt grans, sembla que la formació pot tenir un efecte protector contra l'atur de llarga durada.
- Disminueix el pes en les sortides de les persones que van quedar a l'atur des de la indústria (de 16,5% el 2007 a 9,3% en el 2016). Una possible explicació es troba en els acomiadaments i procediments de regulació d'ocupació (alguns d'ells amb prejubilacions) que es van fer durant la crisi. Part d'aquestes persones tenien difícil retornar al mercat laboral per la seva especialització, edat i el cost d'oportunitat front a una prejubilació o un salari en moltes ocasions més baix del que tenien. D'altra banda, augmenta el pes dels serveis (de 63,7% el 2007 al 71% en el 2016) que va absorbir part dels aturats d'altres sectors¹⁵.

En els annexos es poden trobar les taules comparatives de les sortides dels anys 2007, 2013 i 2016 segons durada de la demanda per les variables sexe, edat, nivell formatiu, activitat econòmica de la darrera feina, qualificació de l'ocupació demandada i província.

¹⁵ *Turisme i mercat de treball a Catalunya, FullTurisme n° 21.*

4. Conclusions

L'anàlisi de les sortides de l'atur registrat segons la durada de la demanda ha permès evidenciar una forta asimetria en aquesta variable. És a dir, s'observa una desigualtat en la durada de la demanda de les persones que surten de l'atur registrat: una part de les sortides (la major part) acumulen pocs mesos de durada i una altra part (menys nombrosa) acumulen molt de temps. El 2016, un 65,8% de les sortides tenen una durada de la demanda inferior a sis mesos, mentre que un 18,9% triguen un any o més en sortir.

En general, el 2016 s'ha reduït el temps de durada de la demanda respecte de 2013 (darrer any de destrucció d'ocupació i d'increment de l'atur registrat en termes interanuals) tot i no arribar als nivells precrisi (2007).

Però, aquest patró de millora no s'observa pel 10% de les sortides que més durada acumulen, ja que també des de l'inici de la recuperació s'ha incrementat el temps de durada de la demanda de forma substancial. Així, el 2016 el 10% de les sortides que més temps acumulen registren més de 23,3 mesos de durada de la demanda, mentre que el 2007 la durada era de 15,7 mesos.

Si s'analitzen les sortides per trams de durada de la demanda, es poden establir dos grups amb característiques i problemàtiques diferenciades. D'una banda, les persones que surten de l'atur registrat després d'estar dos anys o més com a demandants inscrits, que representen el 9,1% del total de sortides el 2016. Tot i ser un grup amb un pes relatiu petit s'observa que va incrementar-se tant durant la crisi com en el període de recuperació. A més de la problemàtica de la cronificació de l'atur, amb les implicacions econòmiques i personals que això suposa, aquest grup també presenta altres característiques preocupants:

- Surten amb menys freqüència de l'atur registrat a l'ocupació. El 2016 el pes de la col·locació com a causa de sortida de l'atur registrat en aquest grup suposa un 38%, mentre la no renovació de la demanda (associada al desànim i a la falta de prestació per desocupació) i la jubilació suposen el 56,5%. Cal dir però que no s'observa que aquestes característiques hagin augmentat amb la crisi, ja tenien valors similars el 2007.
- Aquest grup de sortides de l'atur registrat està format majoritàriament per persones de més de 45 anys. Per tant, aquests episodis d'atur de molt llarga durada en la part final de la vida laboral tindran conseqüències econòmiques també a la jubilació.
- La protecció del sistema de prestacions per desocupació és baix. El percentatge de sortides que no tenien prestació passa del 35,2% el 2007 al 71,3% el 2016. La cronificació en la situació d'aturat i l'existència d'unes condicions d'accés a les prestacions no contributives, fan que en moltes ocasions la protecció econòmica d'aquest col·lectiu quedi en mans de la Renda mínima d'inserció o altres programes d'ajut social, que també estan condicionats al compliment de determinats criteris.

L'atur de molt llarga durada (dos anys o més) representa a finals de 2016 gairebé el 28% del total d'atur. El seu volum i pes s'ha incrementat des de l'inici de la crisi i ha crescut també en el període de recuperació del mercat laboral. Pel seu volum i les especials dificultats que presenta aquest col·lectiu per la seva inserció, l'atur de molt llarga durada és un dels grans reptes pels serveis d'ocupació. La Comissió Europea ja

va posar el focus en aquest col·lectiu, amb una recomanació¹⁶ instant els estats membres a ajudar en la seva inserció mitjançant un sistema de prestacions i serveis socials i l'estreta col·laboració de tots els agents que intervenen en el mercat laboral, i dotant-se de sistemes que permetin un tractament individualitzat de les necessitats de cada cas. Actualment, hi ha polítiques públiques dirigides a aquest col·lectiu^{17,18} però, a la vista de les dades presentades en aquest document, estan resultant insuficients.

D'altra banda, el grup de les sortides de l'atur registrat amb una durada inferior a sis mesos, que són les majoritàries en 2016 (dos de cada tres sortides de l'atur), presenten unes xifres molt millors que la resta quant a cronificació i pas a l'ocupació. Tot i això, també s'observen característiques negatives lligades a l'augment de contractes temporals de curta durada, a l'alta rotació laboral i a la dinàmica de constants entrades i sortides entre les situacions d'atur que aquesta genera:

- La protecció de la prestació contributiva ha baixat respecte a la situació precrisi, passant del 43% el 2007 al 28,5% el 2016, ja que els episodis en l'ocupació d'aquest col·lectiu són de curta durada i es genera poc, o en ocasions nul, temps de prestació contributiva.
- Les prestacions no contributives augmenten en pes però no es compensa la baixada de la prestació contributiva ni a nivell econòmic ni en volum. El percentatge de sortides d'aquest grup sense cap tipus de prestació per desocupació passa del 53% el 2007 al 59,8% el 2016.
- Igual de preocupant que la baixada en la cobertura dels aturats en sortir de l'atur durant el període 2007–2016 és el fet que en el període de recuperació econòmica (2013 –2016) no s'han recuperat les xifres de protecció. S'haurà de comprovar si la tendència es reverteix en els propers anys però les evidències disponibles indiquen un canvi estructural cap a una situació de més desprotecció en el cas dels aturats de curta durada.
- Les persones que surten de l'atur registrat per col·locació i que es tornen a trobar aturades en algun dels sis mesos següents a la sortida (reiteració) han crescut percentualment durant la crisi, passant del 25,4% el 2007 al 43,9% el 2013. El 2016 la reiteració es mantenia en nivells de 2013, per tant no ha variat significativament durant el període de recuperació. Aquest dada dona una mesura del volum de persones que estan atrapades en aquestes dinàmiques de constants entrades i sortides entre l'atur i l'ocupació.
- Les situacions descrites impactaran en els ingressos anuals. D'una banda perquè l'alta rotació laboral fa disminuir la durada dels episodis d'ocupació i també perquè els salaris (i sobretot els salaris baixos, vinculats a contractes temporals i ocupacions a jornada parcial) han caigut arrel de la crisi econòmica. D'altra banda, perquè les situacions descrites en els episodis d'ocupació repercuteixen en els episodis d'atur: episodis curts d'ocupació amb salaris més baixos generen prestacions contributives de durada més curta (o inclús nul·la) i amb quanties més baixes. És probable que l'impacte sobre la renda salarial del temps treballat determini (més que els salaris baixos) el percentatge de treballadors en risc de pobresa¹⁹.

¹⁶ *Recomanació del Consell, de 15 de febrer de 2016, sobre la integració dels desocupats de llarga durada en el mercat laboral.*

¹⁷ *Programa extraordinari d'activació per l'ocupació de persones aturades de llarga durada.*

¹⁸ *Programa per la requalificació professional de les persones que han esgotat la protecció per desocupació.*

¹⁹ *Felgueroso, F. (2016).*

Cal tenir present aquestes repercussions negatives a l'hora de valorar el creixement de les xifres d'ocupats i la reducció de l'atur registrat que s'està donant actualment.

L'estudi de les sortides de l'atur registrat i la durada de les seves demandes ha aportat evidències sobre l'existència d'aquest col·lectiu, que té un fort pes en les sortides de l'atur registrat, tant del de curta durada com el total.

Seria necessari, però, aprofundir en la investigació de les sortides de l'atur registrat (i dels fluxos en general) en diversos aspectes que podrien ser de molta utilitat, com per exemple:

- Comptabilització de persones en lloc de fluxos de sortides (una mateixa persona pot generar més d'una sortida durant un any).
- Mesurar les persones que estan atrapades en les dinàmiques d'entrades i sortides entre l'ocupació i l'atur, així com els episodis d'ocupació i atur.
- Estimar models estadístics de la probabilitat de sortir de l'atur registrat cap a l'ocupació, que permetin determinar les variables que més impacten en aquesta probabilitat. Això permetria construir un perfil de les persones quan s'inscriuen en el Servei d'Ocupació de Catalunya, obtenir una estimació de l'ocupabilitat de cada aturat i dels serveis que necessita per millorar aquesta ocupabilitat.
- La possibilitat d'utilitzar-los en l'avaluació de polítiques en l'àmbit de l'ocupació.

5. Bibliografia

ALÓS, R. (2015). “Desempleo y empleo durante la crisis”, *Diagnóstico socio-económico sobre las políticas de empleo en España, 2012-2014*, Capítol 2. Universitat Autònoma de Barcelona.

CONSELL DE LA UNIÓ EUROPEA (febrer 2016). *Recomendación del Consejo de 15 de febrero de 2016 sobre la integración de los desempleados de larga duración en el mercado laboral*.

DEL POZO, J.A., RUÍZ, M.A., PARDO, A., SAN MARTÍN, R. (2002). “Efectos de la duración del desempleo entre los desempleados”, *Psicothema*, Vol 14, Núm 2. Universidad de Oviedo, Oviedo.

DOMÉNECH, R. (2016). *La desigualdad en España: evolución, causas y políticas*. BBVA Research, España.

FELGUEROSO, F. (2016). *Pobreza, pobreza laboral y salarios bajos*. Nada es gratis.

GHAYAD, R. (2014). *The jobless trap*. Northeastern University, Boston.

JANSEN, M. (2016). “El reto de la inserción de los desempleados de larga duración”, *Fedea Policy Paper* (2016-16). Fedea i JPMorgan CHase & Co.

OBSERVATORI DEL TREBALL I MODEL PRODUCTIU (2016). *Fluxos del mercat de treball*. Departament de Treball, Afers Socials i Famílies, Generalitat de Catalunya.

OBSERVATORI DEL TREBALL I MODEL PRODUCTIU (2016). *Fluxos de l'atur registrat*. Departament de Treball, Afers Socials i Famílies, Generalitat de Catalunya.

OBSERVATORI DEL TREBALL I MODEL PRODUCTIU (2016). *Evolució de la durada dels contractes temporals*. Departament de Treball, Afers Socials i Famílies, Generalitat de Catalunya.

OBSERVATORI DEL TREBALL I MODEL PRODUCTIU (2016). *Rotació laboral a Catalunya 2016*. Departament de Treball, Afers Socials i Famílies, Generalitat de Catalunya.

OBSERVATORI DEL TREBALL I MODEL PRODUCTIU (2015). “Turisme i mercat de treball a Catalunya”, *Full Turisme, número 21*. Departament d'Empresa i Ocupació, Generalitat de Catalunya.

SERVICIO PÚBLICO DE EMPLEO ESTATAL (2016). *Resumen de datos estadísticos*. Ministerio de Empleo y Seguridad Social, Gobierno de España.

Annex

1. Estadística descriptiva de la durada de les sortides

Taula 9

Catalunya – Durada de la demanda de les sortides de l'atur registrat (mesos) i nombre de sortides de cada any

2007 – 2013 – 2016

	2007	2013	2016
Percentil 5	0,6	0,8	0,7
Percentil 10	0,8	1,1	1,0
Percentil 15	1,0	1,5	1,2
Percentil 20	1,2	2,0	1,5
Percentil 25	1,5	2,5	1,9
Percentil 30	1,9	2,9	2,3
Percentil 35	2,3	3,1	2,7
Percentil 40	2,7	3,3	2,9
Percentil 45	2,9	3,5	3,2
Percentil 50 (mediana)	3,1	3,9	3,4
Percentil 55	3,4	5,1	3,7
Percentil 60	3,7	6,0	4,8
Percentil 65	4,7	6,6	5,9
Percentil 70	5,8	8,4	6,6
Percentil 75	6,5	9,7	8,8
Percentil 80	8,6	12,4	11,3
Percentil 85	11,3	16,1	15,4
Percentil 90	15,7	21,5	23,3
Percentil 95	24,5	29,9	39,2
Mitjana	6,9	8,7	9,2
Mediana	3,1	3,9	3,4
Desv. Típica	13,5	12,7	16,1
Nombre sortides	514.492	802.840	732.109

Font: Observatori del Treball i Model Productiu a partir de les dades del SOC i del Servei Públic d'Ocupació Estatal

2. Caracterització de les sortides per trams de durada

Recull de taules de perfil de les sortides de l'atur registrat segons la durada de la demanda i les variables habituals d'anàlisi de l'atur registrat.

Taula 10

Catalunya – Distribució de les sortides de l'atur registrat per tipus de prestació percebuda (en %)

2007 – 2013 – 2016

		Sexe de la persona aturada	
		Homes	Dones
2007	Fins a 6 mesos (182 dies)	50,6%	49,4%
	De 6 mesos a 1 any (de 183 a 365 dies)	46,0%	54,0%
	Entre 1 i 2 anys (de 366 a 730 dies)	41,9%	58,1%
	2 anys o més (731 dies o més)	32,5%	67,5%
	Total	48,3%	51,7%
2013	Fins a 6 mesos (182 dies)	55,5%	44,5%
	De 6 mesos a 1 any (de 183 a 365 dies)	55,0%	45,0%
	Entre 1 i 2 anys (de 366 a 730 dies)	54,3%	45,7%
	2 anys o més (731 dies o més)	50,2%	49,8%
	Total	54,8%	45,2%
2016	Fins a 6 mesos (182 dies)	54,0%	46,0%
	De 6 mesos a 1 any (de 183 a 365 dies)	51,0%	49,0%
	Entre 1 i 2 anys (de 366 a 730 dies)	47,8%	52,2%
	2 anys o més (731 dies o més)	46,6%	53,4%
	Total	52,3%	47,7%

Font: Observatori del Treball i Model Productiu a partir de les dades del SOC i del Servei Públic d'Ocupació Estatal

Taula 11

Catalunya – Distribució de les sortides de l'atur registrat per trams d'edat (en %)

2007 – 2013 – 2016

		Edat de la persona aturada		
		Menor de 25	25 a 44	45 o més
2007	Fins a 6 mesos (182 dies)	21,4%	59,5%	19,1%
	De 6 mesos a 1 any (de 183 a 365 dies)	12,9%	62,5%	24,6%
	Entre 1 i 2 anys (de 366 a 730 dies)	4,5%	56,0%	39,5%
	2 anys o més (731 dies o més)	1,0%	34,8%	64,2%
	Total	17,6%	58,4%	24,0%
2013	Fins a 6 mesos (182 dies)	17,0%	63,3%	19,7%
	De 6 mesos a 1 any (de 183 a 365 dies)	11,1%	63,5%	25,3%
	Entre 1 i 2 anys (de 366 a 730 dies)	5,0%	57,9%	37,1%
	2 anys o més (731 dies o més)	1,7%	43,2%	55,1%
	Total	13,1%	61,1%	25,8%
2016	Fins a 6 mesos (182 dies)	16,5%	58,5%	25,0%
	De 6 mesos a 1 any (de 183 a 365 dies)	9,7%	57,1%	33,3%
	Entre 1 i 2 anys (de 366 a 730 dies)	4,6%	50,1%	45,3%
	2 anys o més (731 dies o més)	1,5%	30,0%	68,4%
	Total	12,9%	54,9%	32,2%

Font: Observatori del Treball i Model Productiu a partir de les dades del SOC i del Servei Públic d'Ocupació Estatal

Taula 12

Catalunya – Distribució de les sortides de l'atur registrat per províncies (en %)

2007 – 2013 – 2016

	Província de residència				
	Barcelona	Girona	Lleida	Tarragona	
2007	Fins a 6 mesos (182 dies)	72,5%	10,1%	5,3%	12,1%
	De 6 mesos a 1 any (de 183 a 365 dies)	75,0%	9,9%	4,3%	10,8%
	Entre 1 i 2 anys (de 366 a 730 dies)	79,7%	8,0%	3,5%	8,8%
	2 anys o més (731 dies o més)	82,1%	7,0%	3,0%	7,9%
	Total	74,0%	9,7%	4,9%	11,4%
2013	Fins a 6 mesos (182 dies)	71,6%	9,7%	6,4%	12,4%
	De 6 mesos a 1 any (de 183 a 365 dies)	71,2%	10,2%	6,2%	12,3%
	Entre 1 i 2 anys (de 366 a 730 dies)	74,7%	8,9%	5,3%	11,2%
	2 anys o més (731 dies o més)	76,0%	8,6%	4,8%	10,6%
	Total	72,3%	9,6%	6,1%	12,1%
2016	Fins a 6 mesos (182 dies)	71,0%	9,7%	6,4%	12,9%
	De 6 mesos a 1 any (de 183 a 365 dies)	70,8%	10,1%	6,6%	12,5%
	Entre 1 i 2 anys (de 366 a 730 dies)	74,7%	8,9%	4,9%	11,5%
	2 anys o més (731 dies o més)	75,9%	8,3%	4,3%	11,5%
	Total	71,8%	9,6%	6,1%	12,6%

Font: Observatori del Treball i Model Productiu a partir de les dades del SOC i del Servei Públic d'Ocupació Estatal

Taula 13

Catalunya – Distribució de les sortides de l'atur registrat per nivell formatiu

2007 – 2013 – 2016

	Nivell formatiu			
	Fins estudis primaris	Estudis secundaris	Estudis superiors	
2007	Fins a 6 mesos (182 dies)	13,3%	72,2%	14,5%
	De 6 mesos a 1 any (de 183 a 365 dies)	11,9%	72,0%	16,1%
	Entre 1 i 2 anys (de 366 a 730 dies)	14,9%	68,9%	16,2%
	2 anys o més (731 dies o més)	13,5%	75,1%	11,3%
	Total	13,2%	72,0%	14,7%
2013	Fins a 6 mesos (182 dies)	10,0%	70,1%	19,9%
	De 6 mesos a 1 any (de 183 a 365 dies)	11,6%	69,0%	19,4%
	Entre 1 i 2 anys (de 366 a 730 dies)	12,6%	68,2%	19,2%
	2 anys o més (731 dies o més)	16,9%	69,2%	13,9%
	Total	11,2%	69,6%	19,2%
2016	Fins a 6 mesos (182 dies)	9,6%	70,5%	19,9%
	De 6 mesos a 1 any (de 183 a 365 dies)	12,3%	69,5%	18,2%
	Entre 1 i 2 anys (de 366 a 730 dies)	13,1%	69,6%	17,3%
	2 anys o més (731 dies o més)	16,3%	70,9%	12,8%
	Total	11,0%	70,3%	18,7%

Font: Observatori del Treball i Model Productiu a partir de les dades del SOC i del Servei Públic d'Ocupació Estatal

Taula 14

Catalunya – Distribució de les sortides de l'atur registrat per sector d'activitat (de la darrera feina)

2007 – 2013 – 2016

		Sector econòmic de la darrera feina				
		Agricultura	Indústria	Construcció	Serveis	Sese ocupació anterior
2007	Fins a 6 mesos (182 dies)	2,0%	14,1%	11,3%	63,4%	9,2%
	De 6 mesos a 1 any (de 183 a 365 dies)	1,4%	17,9%	10,1%	66,8%	3,8%
	Entre 1 i 2 anys (de 366 a 730 dies)	0,9%	25,6%	7,6%	63,4%	2,4%
	2 anys o més (731 dies o més)	0,8%	31,0%	6,1%	59,3%	2,9%
	Total	1,8%	16,5%	10,5%	63,7%	7,5%
2013	Fins a 6 mesos (182 dies)	3,2%	9,1%	11,4%	69,9%	6,5%
	De 6 mesos a 1 any (de 183 a 365 dies)	3,1%	11,0%	13,4%	67,7%	4,8%
	Entre 1 i 2 anys (de 366 a 730 dies)	1,7%	14,2%	16,2%	64,2%	3,7%
	2 anys o més (731 dies o més)	1,5%	19,8%	17,0%	57,9%	3,8%
	Total	2,8%	11,0%	12,8%	67,8%	5,6%
2016	Fins a 6 mesos (182 dies)	3,6%	7,8%	8,8%	72,4%	7,4%
	De 6 mesos a 1 any (de 183 a 365 dies)	3,8%	9,3%	9,4%	70,9%	6,6%
	Entre 1 i 2 anys (de 366 a 730 dies)	2,5%	11,9%	10,3%	69,3%	6,1%
	2 anys o més (731 dies o més)	1,8%	16,9%	13,4%	63,1%	4,7%
	Total	3,3%	9,3%	9,5%	71,0%	6,9%

Font: Observatori del Treball i Model Productiu a partir de les dades del SOC i del Servei Públic d'Ocupació Estatal

Taula 15

Catalunya – Distribució de les sortides de l'atur registrat per qualificació de l'ocupació demandada

2007 – 2013 – 2016

		Qualificació de l'ocupació		
		Alta	Mitjana	Baixa
2007	Fins a 6 mesos (182 dies)	15,6%	25,8%	58,6%
	De 6 mesos a 1 any (de 183 a 365 dies)	17,3%	27,3%	55,4%
	Entre 1 i 2 anys (de 366 a 730 dies)	19,0%	28,9%	52,0%
	2 anys o més (731 dies o més)	15,3%	28,9%	55,8%
	Total	16,1%	26,5%	57,4%
2013	Fins a 6 mesos (182 dies)	19,4%	25,7%	54,9%
	De 6 mesos a 1 any (de 183 a 365 dies)	19,1%	27,4%	53,5%
	Entre 1 i 2 anys (de 366 a 730 dies)	20,7%	29,9%	49,4%
	2 anys o més (731 dies o més)	16,2%	30,1%	53,6%
	Total	19,3%	27,0%	53,8%
2016	Fins a 6 mesos (182 dies)	18,8%	23,3%	57,9%
	De 6 mesos a 1 any (de 183 a 365 dies)	17,9%	24,1%	58,0%
	Entre 1 i 2 anys (de 366 a 730 dies)	18,7%	25,6%	55,7%
	2 anys o més (731 dies o més)	15,8%	27,7%	56,5%
	Total	18,4%	24,0%	57,6%

Qualificació baixa: grans grups d'ocupació 5, 6, 8 i 9 (treballadors/ores dels serveis, obrers/eres agraris i industrials, i ocupacions elementals)

Qualificació mitjana: grans grups d'ocupació 4 i 7 (personal administratiu i treballadors/ores industrials especialitzats)

Qualificació alta: grans grups d'ocupació 1, 2 i 3 (personal directiu, professional i tècnic)

Font: Observatori del Treball i Model Productiu a partir de les dades del SOC i del Servei Públic d'Ocupació Estatal