

PROGRAMA COMPLEMENTARI DE FOMENT DE L'OCUPACIÓ I DE SUPPORT A LA INTEGRACIÓ SOCIAL

LÍNIA 1 DE SUPORT INTEGRAL AL FOMENT DE L'OCUPACIÓ

El programa complementari de foment de l'ocupació i de suport a la integració social aprovat per acord de Junta de Govern de 10 de març de 2016, s'articula al voltant de dues línies, la línia 1 de suport integral al foment de l'ocupació i la línia 2 de suport a l'ocupació de persones en risc d'exclusió social.

La Diputació de Barcelona ha atorgat als diferents ens locals destinataris els ajuts econòmics de la totalitat del programa i, **correspon a cada entitat destinatària, en l'acte d'acceptació d'aquests ajuts, decidir, amb plena autonomia i atenent a les seves necessitats, la distribució dels imports entre les dues línies.**

A continuació es presenta un resum del contingut de la **línia 1 de suport integral al foment de l'ocupació** així com unes orientacions a tenir en compte de cara l'execució dels ajuts:

MARC GENERAL

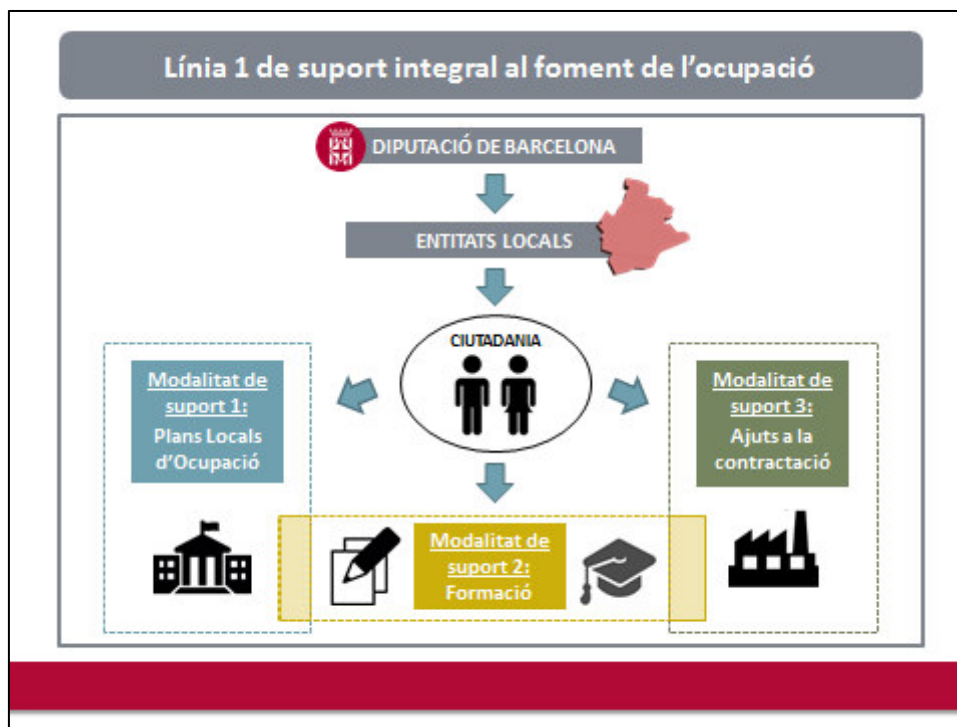
LÍNIA 1 DE SUPORT INTEGRAL AL FOMENT DE L'OCUPACIÓ

Aquesta línia 1 té com a finalitat oferir oportunitats laborals a persones en situació d'atur a través de mesures de creació directa de llocs de treball i de foment de la contractació estable, acompanyades d'accions de formació i capacitació professional. Així, es fomenta la contractació directa de persones en atur, ja sigui en l'àmbit públic, per part de les administracions públiques locals, com en el privat per part d'empreses del territori, i la millora de la qualificació professional.

Aquesta línia s'articula a través de **tres modalitats de suport:**

1. [Suport als Plans Locals d'Ocupació](#)
2. [Suport a la formació](#)
3. [Ajuts a la contractació laboral](#)

Aquestes tres modalitats de suport es troben interrelacionades i correspon a cada entitat local beneficiària, amb plena flexibilitat i autonomia, decidir com combinar-les i com distribuir els imports entre les tres modalitats de suport de la línia 1. Aquesta distribució l'haurà de comunicar a la Diputació de Barcelona però podrà ser objecte de modificació o reajustament durant l'execució del programa.



Elements estratègics clau de la línia 1 de suport integral al foment de l'ocupació

- Les persones en situació d'atur són l'eix central d'aquesta línia 1.
- És una mesura activa d'ocupació d'impacte directe per reduir la taxa d'atur i oferir oportunitats laborals a les persones en situació d'atur amb la combinació de mesures pal·liatives i preventives.
- Es dona resposta a les diferents necessitats i realitats territorials tot respectant l'autonomia local en la presa de decisions.
- Es dona suport a la cobertura de les necessitats de les estructures de les entitats locals.
- Es fomenta el compromís de les empreses en la creació d'ocupació i la lluita contra l'atur.
- Es promou el desenvolupament professional de persones en situació d'atur, mitjançant l'adquisició de competències i d'experiència laboral, fet que comportarà un increment de les seves probabilitats de trobar i mantenir una feina.
- És un marc flexible que permet ajustar l'execució de l'ajut a una estratègia territorial específica.

- Es garanteix que les persones contractades en el marc d'aquesta línia ho siguin per un període mínim de 3 mesos, tot i que es recomana que el període mínim de les contractacions sigui de 6 mesos.





Elements operatius de la línia 1 de suport al foment de l'ocupació

Entitats destinatàries	<ul style="list-style-type: none"> ▪ Ajuntaments (excepte Barcelona ciutat) ▪ Entitats municipals descentralitzades
Acceptació ajuts	Termini màxim fins el 29 d'abril de 2016
Complementarietats entre modalitats de suport	<ul style="list-style-type: none"> ▪ Les 3 modalitats de suport de la línia 1 es poden combinar lliurement (plans locals d'ocupació, suport a la formació i ajuts a la contractació). ▪ Les persones beneficiàries podran participar en qualsevol de les 3 modalitats i el requisit de que la persona estigui en situació prèvia d'atur l'hauran de complir quan accedeixen per primera vegada al Programa.
Període d'execució	01/01/2016 – 31/12/2016
Justificació	<ul style="list-style-type: none"> ▪ Justificació final: data límit el 31 de març de 2017 ▪ Justificacions parcials: es podran presentar a mesura que es vagin executant les accions. En cas d'avançament només es podrà presentar una única justificació per la totalitat de l'import de la línia (per tant, no s'admetran justificacions parcials).
Pròrroga	Possibilitat de sol·licitar pròrroga d'execució i justificació abans del 5 de desembre de 2016 i per un període màxim de 6 mesos .
Despeses elegibles	<ul style="list-style-type: none"> ▪ Despeses directes: 100% d'aquestes despeses en funció del contingut de cadascuna de les tres modalitats de suport. ▪ Despeses indirectes: costos de personal i de contractació externa vinculat a la gestió dels ajuts, així com les associades a l'adquisició de material, vestuari per als treballadors/es contractats i d'equipament per a la prevenció de riscos laborals fins a un 5% de les despeses directes.
Compatibilitat ajut	Els ajuts atorgats són compatibles amb qualsevol altra subvenció o ajut concedit per altres administracions i ens públics o privats sempre que no es produeixi sobrefinançament.
Avançament	Es podrà sol·licitar, en el moment de l'acceptació de l'ajut, un avançament per un import que es correspondrà amb l'import acceptat i definitivament concedit per a la línia sense cap cost pels ens locals.



MODALITAT DE SUPORT 1. SUPORT ALS PLANS LOCALS D'OCUPACIÓ

Objecte	<p>Fomentar la contractació directa de persones en situació d'atur per part de les administracions públiques locals.</p> <p>Amb aquesta modalitat de suport:</p> <ul style="list-style-type: none">▪ Es millora l'ocupabilitat de les persones aturades a través del desenvolupament d'una activitat laboral en el sector públic.▪ Es pot afavorir la contractació de determinats col·lectius en funció de les característiques de cada territori.▪ Es permet cobrir necessitats de l'ajuntament pel que fa a la prestació dels serveis públics.
Condicions associades	<ul style="list-style-type: none">▪ Les persones que es contractin han d'estar en situació d'atur, prèviament inscrites al Servei d'Ocupació de Catalunya (SOC) i que no cotitzin a cap dels règims de la Seguretat Social. S'haurà d'acreditar mitjançant el document en vigor d'inscripció al SOC i l'informe de vida laboral emès per la Tresoreria General de la Seguretat Social.▪ Modalitat de contractació: personal laboral o nomenament interí.▪ Període mínim de contractació de 3 mesos. Aquesta és un previsió mínima general però es recomana que per una òptima execució del programa el període mínim de contractació sigui de 6 mesos.▪ Pròrrogues de contractes entre plans: sí que es permet la pròrroga de contractes formalitzats en anteriors programes complementaris, tenint en compte que en cada justificació s'aplicaran les previsions de cada règim específic i que, en el cas d'indemnitzacions per finalització de contracte, la imputació de despeses d'aquest programa es calcularà de forma proporcional als períodes imputats a la justificació. En aquests casos caldrà que el contracte o nomenament prorrogat compregui, com a mínim, 3 mesos de l'annualitat de 2016.▪ Cal fer constar una referència expressa a l'ajut de la Diputació de Barcelona.
Despeses elegibles	<ul style="list-style-type: none">▪ Despeses de personal corresponents al capítol 1 dels ens destinataris i/o executors relatives a la contractació de personal de nova incorporació. Inclou:<ul style="list-style-type: none">○ Costos laborals: salari brut mensual (inclosa la prorrata de les pagues extraordinàries, i les quotes a la seguretat social a càrrec de l'empresa), així com els costos generats pel personal durant períodes de baixa laboral.



	<ul style="list-style-type: none"> ○ Altres despeses elegibles: indemnitzacions per finalització de contracte, retribucions per hores extraordinàries, vacances no efectuades i dietes. Aquestes altres despeses no seran elegibles en el cas d'execució a través d'una entitat sense ànim de lucre. ▪ En aquesta modalitat de suport no són elegibles les despeses de formació que hagin realitzat les persones contractades. Aquestes s'han de justificar a través de la modalitat de suport 2.
Dotació econòmica	Cada entitat beneficiària podrà decidir l'import de l'ajut que destina en aquesta modalitat de suport.
Modalitats d'execució	<p>Es preveuen diferents modalitats d'execució:</p> <ul style="list-style-type: none"> ▪ El propi ens destinatari. ▪ Ens instrumentals o dependents de l'ens destinatari. ▪ Altres ens locals en qui delegui l'ens destinatari. ▪ Execució mitjançant una entitat privada sense ànim de lucre que tingui com a objecte el foment de l'ocupació i la inserció laboral de persones en atur.

MODALITAT DE SUPORT 2. SUPORT A LA FORMACIÓ

Objecte	<p>Millorar la qualificació, capacitat i competències professionals de les persones aturades mitjançant la realització d'accions formatives adaptades a les necessitats i característiques del territori, de les seves persones i de les seves empreses.</p> <p>Amb aquesta modalitat de suport:</p> <ul style="list-style-type: none"> ▪ S'incrementa l'ocupabilitat de les persones en situació d'atur. ▪ Es promou la formació professionalitzadora, amb possibilitat d'adaptar-la a les necessitats del territori i de les persones. ▪ Es millora la qualificació de les persones en atur amb accions de formació de curta o llarga durada i dual.
Condicions associades	<ul style="list-style-type: none"> ▪ Les persones participants han d'estar en situació prèvia d'atur, inscrites com a demandants d'ocupació al SOC I i que no cotitzin a cap dels règims de la Seguretat Social. ▪ La formació ha de ser professionalitzadora i correspondrà a l'entitat local decidir quina o quines especialitats formatives ofereix. ▪ No s'estableix durada mínima ni màxima de les accions formatives, ni tampoc del nombre mínim de participants.

	<ul style="list-style-type: none"> ▪ Les accions formatives no necessàriament han d'estar orientades a certificats de professionalitat, ni tampoc és necessari que aquestes accions siguin impartides per entitats homologades, permetent, per exemple, la realització de cursos de formació directament a les instal·lacions d'una empresa. ▪ Cal fer constar una referència expressa a l'ajut de la Diputació de Barcelona a tota la documentació derivada del curs i de la seva difusió.
Despeses elegibles	<ul style="list-style-type: none"> ▪ Despeses del capítol 1 i/o capítol 2 dels ens destinataris i/o executors, corresponents a l'equip docent que imparteix la formació (personal propi de l'entitat local o personal expert i/o empreses especialitzades). ▪ Despeses corresponents al capítol 2 de les entitats locals i/o executores relatives a <ul style="list-style-type: none"> ○ Les assegurances de les persones participants. ○ El material didàctic de l'acció formativa. ○ El lloguer d'espais, béns i/o equips vinculats a l'acció formativa. ○ Les beques per transport o dietes fins a un 10% del total de despeses de formació. ○ Les despeses que l'entitat hagi d'abonar per poder acreditar la formació que s'imparteix en el marc del Pla. ▪ No són elegibles les despeses destinades a la creació d'infraestructures, a la creació o l'adquisició de béns de naturalesa inventariable o altres despeses que tinguin caràcter amortitzable.
Dotació econòmica	Cada entitat beneficiària podrà decidir l'import de l'ajut que destina en aquesta modalitat de suport.
Modalitats d'execució	<p>Es preveuen diferents modalitats d'execució:</p> <ul style="list-style-type: none"> ▪ El propi ens destinatari. ▪ Ens instrumentals o dependents de l'ens destinatari. ▪ Altres ens locals en qui delegui l'ens destinatari (inclou les Agències de Desenvolupament).

MODALITAT DE SUPORT 3. AJUTS A LA CONTRACTACIÓ

Objecte	Fomentar la contractació de persones en atur perquè disposin d'oportunitats laborals en entorns productius a través d'ajuts a les empreses per a la contractació d'aquestes persones.
----------------	---



	<p>Amb aquesta modalitat de suport:</p> <ul style="list-style-type: none">▪ S'ofereixen oportunitats laborals en entorns productius i professionals a persones aturades.▪ S'amplien les probabilitats de què persones en situació d'atur trobin un lloc de feina i el puguin mantenir en un entorn productiu, fomentant una major estabilitat laboral.▪ Es millora l'ocupabilitat de les persones aturades.▪ S'impliquen a empreses compromeses en la lluita contra l'atur.▪ Es promou un entorn de col·laboració i compromís per a la creació d'ocupació entre les administracions locals, les empreses i els agents del territori.
<p>Condicions associades</p>	<ul style="list-style-type: none">▪ Les persones contractades:<ul style="list-style-type: none">○ Han d'estar en situació prèvia d'atur, inscrites com a demandants d'ocupació al SOC i no cotitzar a cap dels règims de la Seguretat Social. S'haurà d'acreditar mitjançant el document en vigor d'inscripció al SOC i l'informe de vida laboral emès per la Tresoreria General de la Seguretat Social.○ No han d'haver treballat a l'empresa en els darrers 6 mesos. S'haurà d'acreditar mitjançant l'informe de vida laboral.▪ Durada mínima dels contractes: 3 mesos. Aquesta és un previsió mínima general però es recomana que per una òptima execució del programa el període mínim de contractació sigui de 6 mesos i que una part del cost sigui assumit per l'empresa beneficiària de l'ajut.▪ Jornada de treball mínima de la contractació: 50% de les hores setmanals segons conveni aplicable.▪ Les empreses beneficiàries:<ul style="list-style-type: none">○ Podrà ser beneficiària qualsevol tipus d'empresa, independentment de la seva forma jurídica, de si té o no ànim de lucre i de la seva dimensió. Correspondrà a l'ajuntament determinar si vol prioritzar alguna tipologia concreta.○ No podran realitzar acomiadaments ni incoar Expedients de Regulació d'Ocupació (ERO) durant la vigència del contracte.○ No podran haver estat sancionades per infracció greu en matèria laboral i complir els principis d'igualtat de tracte i no discriminació en l'àmbit laboral. S'haurà d'acreditar mitjançant una declaració responsable signada per l'empresa.▪ L'entitat local destinatària de l'ajut serà la responsable de



	<p>determinar l'instrument jurídic a utilitzar per distribuir aquests ajuts a la contractació i, a més, serà qui lliurament determini les condicions que exigirà a les empreses més enllà dels mínims fixats per la Diputació.</p> <ul style="list-style-type: none">▪ Cal fer constar una referència expressa a l'ajut de la Diputació de Barcelona en els contractes que es derivin d'aquesta modalitat de suport, així com a les bases reguladores de les subvencions que publiquin i a tota la documentació de suport.
Despeses elegibles	<p>Despeses corresponents al capítol 4 de les entitats destinatàries i/o executores relatives als ajuts a la contractació atorgats a les empreses participants vinculades amb:</p> <ul style="list-style-type: none">▪ Salari brut mensual, inclosa la prorrata de les pagues extraordinàries, i les quotes a la seguretat social a càrrec de l'empresa.▪ No s'acceptaran els costos generats pel personal durant períodes de baixa laboral, les indemnitzacions per finalització de contracte i les retribucions per hores extraordinàries, vacances no efectuades i dietes.
Dotació econòmica	<p>Cada entitat beneficiària podrà decidir l'import de l'ajut que destina en aquesta modalitat de suport.</p>
Modalitats d'execució	<p>Es preveuen diferents modalitats d'execució:</p> <ul style="list-style-type: none">▪ El propi ens destinatari.▪ Ens instrumentals o dependents de l'ens destinatari.▪ Altres ens locals en qui delegui l'ens destinatari (inclou les Agències de Desenvolupament).

ORIENTACIONS - RECOMANACIONS

LÍNIA 1 DE SUPORT INTEGRAL AL FOMENT DE L'OCUPACIÓ

Amb la finalitat de donar suport als ens locals a l'hora d'executar els ajuts de qualsevol de les tres modalitats de suport de la línia 1 del programa complementari, a continuació es detallen un seguit d'orientacions i recomanacions que des de la Diputació de Barcelona es consideren clau per a l'òptima execució d'aquesta línia 1 però que cada entitat local destinatària lliurement haurà d'ajustar a les seves necessitats i característiques territorials.

1. Prioritzar la participació de determinats col·lectius especialment vulnerables

A qualsevol de les tres modalitats de suport de la línia 1 es recomana realitzar una prioritització prèvia dels col·lectius objecte de les actuacions. Aquesta prioritització s'ha de dur a terme atenent a criteris com:

- L'edat (majors de 45 anys, joves...),
- El temps a l'atur (persones aturades de llarga durada...),
- El nivell de qualificació (persones amb baixa qualificació...),
- ...

Aquesta prioritització de col·lectius pot ser **diferent en funció de la modalitat de suport de línia 1 que es tracti**. Així, per exemple, es pot optar per fomentar en la modalitat de suport als Plans Locals d'Ocupació per la contractació de persones amb majors dificultats d'accés al mercat de treball i afavorir la contractació d'altres perfils en el cas dels ajuts a la contractació.

2. Prioritzar determinats sectors d'activitat econòmica i de determinades tipologies d'empreses

En el cas de la modalitat de suport d'ajut a la contractació es recomana prioritzar el treball en determinats sectors d'activitat econòmica en funció de l'especialització productiva del territori. A tall d'exemple es podria optar per prioritzar:

- Indústria tradicional i nova indústria (4.0),
- Activitats turístiques i esportives,
- Activitats culturals i comercials,
- Activitats socio sanitàries,
- ...

A més, també es recomana prioritzar determinades tipologies d'empreses com ara:

- Empreses de petita dimensió,
- Autònoms,
- ...

És important comptar amb una bona interrelació entre el teixit productiu local i les entitats locals del territori i posar l'accent en la consecució de compromisos de contractació per part de les empreses més enllà del programa.



3. Prioritzar les accions de formació professionalitzadora de tipus dual i l'especialització en determinades famílies professionals

En el cas de la modalitat de suport a la formació es recomana establir i prioritzar amb caràcter previ les famílies professionals que es volen potenciar en funció del model productiu de l'economia local i dels sectors d'activitat econòmica més importants del territori o que s'hagi decidit prioritzar en base a l'exposat al punt anterior.

A més, es recomana que el disseny de la formació incorpori una visió de caràcter dual (formació i treball).

En conseqüència es considera rellevant:

- Promoure espais de desenvolupament competencial, de les persones en situació d'atur, en entorns laborals reals.
- Ajustar l'oferta formativa a les característiques de les persones en situació d'atur.
- Dissenyar la formació en funció de les necessitats de les empreses, de les oportunitats laborals i de les perspectives de futur de creació d'ocupació.
- Dissenyar i desplegar la modalitat de qualificació professional de forma coordinada amb les dues altres modalitats de la línia.

4. Combinació integral de les tres modalitats de suport

Es considera clau la necessitat de vincular i combinar l'execució de les tres modalitats de suport amb una visió integral. A tall d'exemple, es pot vincular:

- La formació professionalitzadora amb els ajuts a la contractació o amb els Plans Locals d'Ocupació.
- El disseny d'una formació a mida de les necessitats d'una determinada empresa amb l'ajut a la contractació i el compromís de contractació per part de l'empresa. Així, per exemple, es pot articular una acció 3 +3 +3:
 - ✓ 3 mesos de formació pagats a compte del programa,
 - ✓ 3 mesos d'ajuts a la contractació pagats també a compte del programa,
 - ✓ 3 mesos de contractació pagada per l'empresa.

5. Contractació per un període mínim de 6 mesos

Es recomana que les contractacions que es duguin a terme en el marc d'aquesta línia 1 siguin per un període mínim de 6 mesos.

6. Quantia de l'ajut en funció de la durada de la contractació i de la jornada laboral

Es recomana que, en el cas de la modalitat de suport 3 d'ajuts a la contractació, es condicioni l'obtenció d'una part de l'ajut per part de les empreses al manteniment del contracte laboral durant un termini determinat i/o al tipus de jornada laboral. Així, els contractes amb més durada i amb una jornada laboral a temps complet obtindrien un major import en concepte d'ajut a la contractació.

RESUM DELS ELEMENTS OPERATIUS PER A LA POSADA EN MARXA LÍNIA 1 DE SUPORT INTEGRAL AL FOMENT DE L'OCUPACIÓ

Modalitat de suport 1 Suport als plans locals d'ocupació

- Definir les necessitats de l'entitat local en relació als serveis a prestar i als recursos humans que requereixen.
- Definir els col·lectius destinataris i aquells a prioritzar.
- Dur a terme el procés de selecció de les persones a contractar en funció de les necessitats de l'entitat local identificades.
- Contractació del personal seleccionat.
- Fer un seguiment i avaluació de la contractació.

Modalitat de suport 2 Suport a la formació

- Definir les especialitats formatives que es volen potenciar i prioritzar.
- Identificar la formació ocupacional no coberta per altres vies de finançament, per exemple el SOC.
- Programar els cursos de formació, així com la contractació dels docents.
- Seleccionar a les persones participants.
- Fer un seguiment i avaluació de la formació realitzada.

Modalitat de suport 3 Ajuts a la contractació laboral

- Definir els sectors econòmics així com el tipus d'empresa a prioritzar.
- Definir els principals col·lectius de persones en situació d'atur a contractar.
- Definir les condicions dels ajuts pel que fa a l'import i a la durada.
- Identificar les empreses participants i seleccionar a les persones a contractar.
- Elaborar les bases de la convocatòria d'ajuts a la contractació.
- Fer un seguiment i avaluació de la contractació.